

**HURAKAN**

# Инструкция Смеситель локтевой

Модель: HKN-FSM01

**EAC**

## Содержание

<b>1. Технические характеристики</b>	<b>3</b>
<b>2. Сведения о гарантии</b>	<b>4</b>
<b>3. Порядок работы</b>	<b>5</b>

# 1. Технические характеристики

## Технические характеристики

Локтевой смеситель предназначен для мытья рук. Длинная ручка с плавным ходом позволяет открывать воду не касаясь крана руками/ладонями. Смеситель подойдет для медицинских учреждений, а также для использования на кухне, в ванной комнате, санузлах.

Габариты: 92x180 мм

Диаметр основания: 50 мм

Длина излива: 210 мм

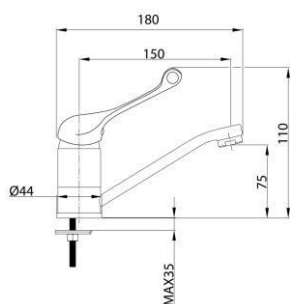
Высота излива: 75 мм

Излив: поворотный

Вид: одноручный

Покрытие корпуса: хром

Максимальное давление воды: 10 бар



**Производитель оставляет за собой право изменять внешний вид и конструкцию аппарата для улучшения его эксплуатационных характеристик, оставляя без изменения технические характеристики.**

## **2. Сведения о гарантии**

Аппарат имеет производственно-технического назначения, подлежит обязательному техническому обслуживанию, может быть использовано только по прямому назначению, и не подпадает под действие Закона о защите прав потребителей (РФ, Беларусь, Казахстан). Пользователь обязан обеспечить техническое обслуживание оборудования квалифицированным техническим персоналом.

Срок гарантии следует уточнять у Продавца, но не менее 6 месяцев с момента его продажи по товарной накладной при условии соблюдения пользователем правил эксплуатации, ухода и технического обслуживания, предусмотренных настоящим руководством пользователя.

Условия предоставления гарантии устанавливаются Договором купли-продажи между Продавцом и Покупателем, а также действующими нормативными актами той страны, где используется данное оборудование.

При обнаружении производственных дефектов аппарата следует обратиться в компанию, осуществившую продажу аппарата.

Гарантия не распространяется:

1. на периодическое обслуживание, наладку и настройку;
2. на ремонт или замену частей в связи с их износом;
3. на любые изменения с целью усовершенствования и расширения обычной сферы применения товара;
4. при выявлении следующих неисправностей:
  - неисправности, вызванные неправильной эксплуатацией аппарата, его использованием не по назначению или не в соответствии с руководством пользователя.
  - неисправности, вызванные вмешательством или ремонтом лицами, не имеющими достаточной квалификации.
  - неисправности, вызванные использованием нестандартных или некачественных расходных материалов и запчастей.
  - неисправности, связанные с эксплуатацией изделия в области температур, влажности, вентиляции и вибрации, не рекомендованные для данного изделия.
  - неисправности, связанные с недостаточной или несвоевременной чисткой аппарата.
  - неисправности, связанные с недостаточной квалификацией обслуживающего персонала или некорректным технологическим процессом.
  - неисправности, связанные с механическими повреждениями при неправильной транспортировке.
  - неисправности, возникшие в результате несчастных случаев, стихийных бедствий, воздействия животных, грызунов, насекомых.

### 3. Порядок работы

- В системе водоснабжения необходимо использовать фильтры очистки воды от механических примесей.
- Установите фильтр тонкой очистки воды на трубопроводе перед смесителем, промойте все шланги и трубопроводы, попадание посторонних частиц приведет к поломке смесителя.
- Отключить подачу воды. Присоедините гибкую подводку к смесителю. Гибкую подводку следует вкручивать в гнездо смесителя вручную, не применяя инструментов и не прилагая чрезмерных усилий, т.к. это может привести к повреждению гибкой подводки и смесителя.
- Закрепите смеситель на моечной ванне, используя, входящий в комплект набор крепежа. Подключите гибкую подводку к системе водоснабжения.
- Во избежание засорения аэратора при первом пуске воды, подключение смесителя следует производить со снятым (открученным) аэратором.
- Включите систему водоснабжения, проверьте при закрытом положении смесителя герметичность всех соединений. При необходимости произведите дополнительную затяжку или герметизацию соединений.
- Откройте подачу холодной и горячей воды на небольшой промежуток времени, после чего закройте подачу воды и установите (закрутите) аэратор на место.
- Во избежание нарушения защитно-декоративного хромового покрытия не допускается чистка изделия с применением кислотосодержащих или абразивных веществ.
- Для сохранения привлекательного блеска хромированные детали смесителя рекомендуется обрабатывать мыльным раствором с последующей протиркой сухой мягкой тканью.